



บทที่ 3

ผลการปฏิบัติตามมาตรการติดตามตรวจสอบ
ผลกระทบสิ่งแวดล้อม

บทที่ 3

ผลการปฏิบัติตามมาตรการติดตามตรวจสอบผลกระทบสิ่งแวดล้อม

3.1 มาตรการติดตามตรวจสอบผลกระทบสิ่งแวดล้อม

มาตรการติดตามตรวจสอบผลกระทบสิ่งแวดล้อมขององค์การบริหารส่วนจังหวัดนนทบุรี และบริษัท ซุปเปอร์ เอิร์ธ เอนเนอร์ยี 8 จำกัด ตามที่กำหนดในรายงานการประเมินผลกระทบสิ่งแวดล้อม โครงการผลิตพลังงานไฟฟ้าจากขยะมูลฝอย จังหวัดนนทบุรี ในระยะก่อสร้าง ที่ได้รับความเห็นชอบจากสำนักงานนโยบายและแผนทรัพยากรธรรมชาติและสิ่งแวดล้อม (สผ.) ดัชนีหนังสือที่ ทส 1009.7/18427 ลงวันที่ 31 ตุลาคม 2565 ประกอบด้วยมาตรการที่โครงการต้องยึดถือปฏิบัติ แบ่งออกเป็น

- 1) คุณภาพอากาศ
- 2) เสียง
- 3) คุณภาพน้ำ
- 4) คมนาคมขนส่ง
- 5) การจัดการมูลฝอยและกากของเสีย
- 6) การระบายน้ำและป้องกันน้ำท่วม
- 7) อาชีวอนามัยและความปลอดภัย และสุขภาพ
- 8) เศรษฐกิจ-สังคม
- 9) การมีส่วนร่วมของประชาชน

3.2 ผลการปฏิบัติตามมาตรการติดตามตรวจสอบผลกระทบสิ่งแวดล้อม

ผลการปฏิบัติตามมาตรการติดตามตรวจสอบผลกระทบสิ่งแวดล้อม ระยะก่อสร้าง ระหว่างเดือนกรกฎาคม ถึง ธันวาคม 2566 สามารถสรุปรายละเอียดแสดงดังตารางที่ 3.2-1

ตารางที่ 3.2-1 ผลการปฏิบัติตามมาตรการติดตามตรวจสอบผลกระทบสิ่งแวดล้อม ระหว่างเดือนกรกฎาคม ถึง ธันวาคม 2566

องค์ประกอบทางสิ่งแวดล้อมและคุณค่าต่างๆ	สถานที่ตรวจสอบ	ความถี่	ผลการปฏิบัติตามมาตรการฯ
1. ด้านคุณภาพอากาศ ตรวจวัดคุณภาพอากาศในดัชนี - ฝุ่นละอองรวม (TSP) เฉลี่ย 24 ชั่วโมง - ฝุ่นละอองขนาดเล็กไม่เกิน 10 ไมครอน (PM ₁₀) เฉลี่ย 24 ชั่วโมง - ความเร็วและทิศทางลม	- จำนวน 2 สถานี ได้แก่ • บ้านพักอาศัยด้านทิศเหนือ (A1) • บ้านพักอาศัยด้านทิศตะวันออก (A2)	- ทุก 6 เดือน ครั้งละ 7 วัน ต่อเนื่อง ตลอดระยะเวลา ก่อสร้าง	- โครงการทำการตรวจวัดคุณภาพอากาศในบรรยากาศตามมาตรการที่กำหนด ในวันที่ 23-30 มกราคม 2567 ผลการตรวจวัดปริมาณ TSP เฉลี่ย 24 ชั่วโมง และ PM-10 เฉลี่ย 24 ชั่วโมง มีค่าอยู่ในเกณฑ์มาตรฐานที่กำหนดรายละเอียดแสดงดังหัวข้อ 3.3.1
2. ด้านเสียง 2.1 ชุมชนที่ตั้งอยู่ใกล้พื้นที่โครงการ ตรวจวัดเสียงในดัชนี - ระดับเสียง เฉลี่ย 24 ชั่วโมง (Leq 24 hr) - ระดับเสียงที่เปอร์เซ็นต์ไทล์ที่ 90 (L90) - ระดับเสียงเฉลี่ยกลางวัน-กลางคืน (Ldn) - ระดับเสียงสูงสุด (Lmax)	- จำนวน 2 สถานี ได้แก่ • บ้านพักอาศัยด้านทิศเหนือ (N1) • บ้านพักอาศัยด้านทิศตะวันออก (N2)	- ปีละ 2 ครั้ง ครั้งละ 7 วัน ต่อเนื่อง ครอบคลุมกิจกรรมที่เกิดเสียงดัง เช่น การตอกเสาเข็มระหว่างการก่อสร้างโดยตรวจวัดอย่างต่อเนื่อง	- โครงการทำการตรวจวัดระดับเสียง จำนวน 2 สถานี ได้แก่ บ้านพักอาศัยด้านทิศเหนือ (N1) และ บ้านพักอาศัยด้านทิศตะวันออก (N2) ในวันที่ 23-30 มกราคม 2567 ผลการตรวจวัดมีค่าอยู่ในเกณฑ์มาตรฐานที่กำหนด รายละเอียดแสดงดังหัวข้อ 3.3.2
2.2 ริมรั้วโครงการ - ระดับเสียง เฉลี่ย 24 ชั่วโมง (Leq 24 hr)	- จำนวน 3 สถานี ได้แก่ • ริมรั้วด้านทิศตะวันออก (N3) • ริมรั้วด้านทิศเหนือ (N4) • ริมรั้วด้านทิศใต้ (N5)	- ปีละ 2 ครั้ง ครั้งละ 7 วัน ต่อเนื่อง ตลอดระยะเวลา ก่อสร้าง	- โครงการทำการตรวจวัดระดับเสียงริมรั้วโรงงาน จำนวน 3 สถานี ได้แก่ ริมรั้วด้านทิศตะวันออก (N3) ริมรั้วด้านทิศเหนือ (N4) และ ริมรั้วด้านทิศใต้ (N5) ในวันที่ 23-30 มกราคม 2567 ผลการตรวจวัดมีค่าอยู่ในเกณฑ์มาตรฐานที่กำหนด รายละเอียดแสดงดังหัวข้อ 3.3.2

ตารางที่ 3.2-1 (ต่อ) ผลการปฏิบัติตามมาตรการติดตามตรวจสอบผลกระทบสิ่งแวดล้อม ระหว่างเดือนกรกฎาคม ถึง ธันวาคม 2566

องค์ประกอบทางสิ่งแวดล้อมและคุณค่าต่างๆ	สถานที่ตรวจสอบ	ความถี่	ผลการปฏิบัติตามมาตรการฯ
3. ด้านคุณภาพน้ำ ตรวจวัดคุณภาพน้ำในดัชนี - อุณหภูมิ - ความเป็นกรด-ด่าง (pH) - สารแขวนลอย (SS) - สารละลายทั้งหมด (TDS) - ค่าบีโอดี (BOD) - ค่าซีโอดี (COD) - โคลิฟอร์มทั้งหมด และฟีคัลโคลิฟอร์ม (TCB, FCB)	- จำนวน 1 สถานี ได้แก่ • บ่อพักน้ำทิ้งของโครงการ	- ทุก 6 เดือน ตลอดระยะเวลา ก่อสร้าง	- ไม่สามารถทำการตรวจวัดคุณภาพน้ำได้ เนื่องจากมี ปริมาณน้ำน้อยไม่พอวิเคราะห์
4. ด้านคมนาคมขนส่ง - บันทึกสถิติการเกิดอุบัติเหตุ สาเหตุ พร้อมแนวทางในการ จัดการแก้ไขปัญหาที่อาจเกิดขึ้นจากการขนส่ง	- เส้นทางคมนาคมช่วงก่อสร้างโครงการ	- ทุกวัน และรายงานผลการ ดำเนินการทุก 6 เดือน ตลอด ระยะเวลาก่อสร้าง	- ไม่พบอุบัติเหตุจากการคมนาคมขนส่งในพื้นที่ก่อสร้าง โครงการ
5. ด้านการจัดการมูลฝอยและกากของเสีย - บันทึกปริมาณและวิธีการจัดการกากของเสียของ โครงการ	- พื้นที่ก่อสร้างโครงการ	- ทุกเดือนและรายงานผลการ ดำเนินการทุก 6 เดือน ตลอด ระยะเวลาก่อสร้าง	- เริ่มดำเนินกิจกรรมในพื้นที่ก่อสร้าง เช่น จัดเตรียม สำนักงานก่อสร้างชั่วคราว ห้องน้ำ กั้นกำแพงรอบ โครงการ จัดทำป้ายประชาสัมพันธ์โครงการ เป็นต้น ในเดือนพฤศจิกายน 2566 - จะเริ่มบันทึกปริมาณและการจัดการกากของเสียในปี 2567

ตารางที่ 3.2-1 (ต่อ) ผลการปฏิบัติตามมาตรการติดตามตรวจสอบผลกระทบสิ่งแวดล้อม ระหว่างเดือนกรกฎาคม ถึง ธันวาคม 2566

องค์ประกอบทางสิ่งแวดล้อมและคุณค่าต่างๆ	สถานที่ตรวจสอบ	ความถี่	ผลการปฏิบัติตามมาตรการฯ
6. ด้านการระบายน้ำและป้องกันน้ำท่วม - ตรวจสอบสภาพรางระบายน้ำชั่วคราวและบ่อดักตะกอน	- พื้นที่ก่อสร้างโครงการ	- ทุก 6 เดือน ตลอดระยะเวลา ก่อสร้าง	- จากการตรวจสอบด้วยสายตา พบว่ามีการจัดทำรางระบายน้ำฝนชั่วคราวภายในพื้นที่โครงการ เพื่อรวบรวมน้ำฝนระบายไปยังบ่อดักเพื่อดักตะกอนเบื้องต้นไม่ให้ไหลออกนอกโครงการ
7. ด้านอาชีวอนามัยและความปลอดภัย และสุขภาพ - บันทึกสถิติการเกิดอุบัติเหตุ โดยระบุสาเหตุลักษณะของอุบัติเหตุต่อสุขภาพ จำนวนผู้ได้รับบาดเจ็บ พร้อมทั้งระบุวิธีการแก้ไขปัญหาและข้อเสนอแนะ	- พื้นที่ก่อสร้างโครงการ	- ทุก 6 เดือน ตลอดระยะเวลา ก่อสร้าง	- ไม่พบอุบัติเหตุจากการทำงานในพื้นที่ ก่อสร้างโครงการ
- บันทึกการประชุมคณะกรรมการด้านความปลอดภัย อาชีวอนามัยและสภาพแวดล้อมในการทำงาน	- พื้นที่ก่อสร้างโครงการ	- ปีละ 1 ครั้ง ตลอดระยะเวลา ก่อสร้าง	- การดำเนินกิจกรรมก่อสร้างช่วงเดือนพฤศจิกายน ถึง ธันวาคม 2566 มีจำนวนคนงานน้อยกว่า 50 คน จึงยังไม่ต้องจัดตั้งคณะกรรมการด้านความปลอดภัย อาชีวอนามัยและสภาพแวดล้อมในการทำงาน
- สถิติผู้ป่วยโรคที่อาจเกี่ยวข้องกับผลกระทบของโครงการ ในรัศมี 5 กิโลเมตร จากที่ตั้งโครงการ	- ชุมชนบริเวณพื้นที่ศึกษา	- ปีละ 1 ครั้ง ตลอดระยะเวลา ก่อสร้าง	- กำหนดแผนงานในการรวบรวมสถิติผู้ป่วยจากโรงพยาบาลส่งเสริมสุขภาพใกล้เคียงที่ตั้งโครงการ ใน ปี 2567

ตารางที่ 3.2-1 (ต่อ) ผลการปฏิบัติตามมาตรการติดตามตรวจสอบผลกระทบสิ่งแวดล้อม ระหว่างเดือนกรกฎาคม ถึง ธันวาคม 2566

องค์ประกอบทางสิ่งแวดล้อมและคุณค่าต่างๆ	สถานที่ตรวจสอบ	ความถี่	ผลการปฏิบัติตามมาตรการฯ
8. ด้านเศรษฐกิจ-สังคม 8.1 การสำรวจสภาพเศรษฐกิจสังคม และความคิดเห็นของประชาชน ผู้นำชุมชน สถานประกอบการและหน่วยงานที่เกี่ยวข้อง - การสำรวจสภาพเศรษฐกิจ สังคม ความพึงพอใจและความคิดเห็นของชุมชนในพื้นที่โดยรอบโครงการ ชุมชนที่ดำเนินการเก็บดัชนีคุณภาพสิ่งแวดล้อม พื้นที่อ่อนไหวพิเศษ เช่น ที่ตั้งสถานพยาบาล วัด โรงเรียน หน่วยงานราชการที่เกี่ยวข้อง และผู้นำชุมชน เป็นต้น รวมทั้งสถานประกอบการโดยรอบพื้นที่โครงการ พร้อมทั้งสภาพการเปลี่ยนแปลงที่เกิดขึ้น ปัญหาและความต้องการ รวมถึงสำรวจดัชนีความพึงพอใจของชุมชน (Community Satisfaction Index)	- ชุมชนในพื้นที่โดยรอบโครงการ ชุมชนที่ดำเนิน การเก็บดัชนีคุณภาพสิ่งแวดล้อม พื้นที่อ่อนไหวพิเศษ เช่น ที่ตั้งสถานพยาบาล วัด และโรงเรียน หน่วยงานราชการที่เกี่ยวข้อง และผู้นำชุมชน เป็นต้น รวมทั้งสถานประกอบการโดยรอบพื้นที่โครงการ	- ปีละ 1 ครั้ง ตลอดระยะเวลาก่อสร้าง	- กำหนดแผนงานในการสำรวจสภาพเศรษฐกิจ สังคม ความพึงพอใจและความคิดเห็นของชุมชนในพื้นที่โดยรอบโครงการ ชุมชนที่ดำเนินการเก็บดัชนีคุณภาพสิ่งแวดล้อม พื้นที่อ่อนไหวพิเศษ เช่น ที่ตั้งสถานพยาบาล วัด โรงเรียน หน่วยงานราชการที่เกี่ยวข้อง และผู้นำชุมชน เป็นต้น โดยใช้แบบสอบถามภายในปี 2567
8.2 บันทึกปัญหาข้อร้องเรียนต่าง ๆ ที่เกิดขึ้นจากการดำเนินโครงการ รวมทั้งวิธีการและระยะเวลาในการแก้ไข - บันทึกปัญหาข้อร้องเรียนต่าง ๆ ที่เกิดขึ้นของชุมชนที่มีต่อโครงการ รวมทั้งวิธีการ และระยะเวลาในการดำเนินการแก้ไข	- พื้นที่โครงการ และบริเวณโดยรอบ	- ตลอดช่วงระยะก่อสร้าง - สรุปผลทุก 6 เดือน	- การดำเนินกิจกรรมก่อสร้างโครงการ ในช่วงเดือนพฤศจิกายน ถึง ธันวาคม 2566 ไม่พบข้อร้องเรียนจากการดำเนิน

ตารางที่ 3.2-1 (ต่อ) ผลการปฏิบัติตามมาตรการติดตามตรวจสอบผลกระทบสิ่งแวดล้อม ระหว่างเดือนกรกฎาคม ถึง ธันวาคม 2566

องค์ประกอบทางสิ่งแวดล้อมและคุณค่าต่างๆ	สถานที่ตรวจสอบ	ความถี่	ผลการปฏิบัติตามมาตรการฯ
9. ด้านการมีส่วนร่วมของประชาชน 9.1 แผนด้านการประชาสัมพันธ์และการมีส่วนร่วมของประชาชน - บันทึกกิจกรรมที่โครงการดำเนินร่วมกับชุมชนในพื้นที่/หน่วยงานราชการที่เกี่ยวข้องในพื้นที่	- ชุมชน/หน่วยงานราชการในพื้นที่ใกล้เคียงพื้นที่โครงการ	- ทุก 6 เดือน ตลอดระยะเวลาก่อสร้าง	- โครงการมีเจ้าหน้าที่มวลชนสัมพันธ์ ประสานงาน/เข้าร่วมกิจกรรมกับชุมชน ตลอดจนหน่วยงานราชการในพื้นที่ตั้งโครงการ
9.2 การจัดตั้งคณะกรรมการติดตามตรวจสอบผลกระทบสิ่งแวดล้อม - บันทึกและสรุปผลการดำเนินงานของคณะกรรมการ ฯ ทุก 6 เดือน	- พื้นที่โครงการ และบริเวณใกล้เคียง	- ทุก 6 เดือน ตลอดระยะเวลาก่อสร้าง	- โครงการมีการประสานงานเพื่อจัดตั้งคณะกรรมการติดตามตรวจสอบผลกระทบสิ่งแวดล้อม ปัจจุบันอยู่ระหว่างการรวบรวมรายชื่อกรรมการ เพื่อประสานออกประกาศแต่งตั้งคณะกรรมการฯ ในลำดับต่อไป ทั้งนี้เมื่อประกาศแต่งตั้งคณะกรรมการฯ แล้วเสร็จโครงการจะประสานงานเชิญประชุมครั้งที่ 1 เพื่อดำเนินการคัดเลือกประธาน รองประธาน คณะกรรมการ โดยมติที่ประชุม

3.3 ผลการตรวจวัดคุณภาพสิ่งแวดล้อม

3.3.1 คุณภาพอากาศในบรรยากาศทั่วไป

มาตรการติดตามตรวจสอบผลกระทบสิ่งแวดล้อมกำหนดให้ตรวจวัดคุณภาพอากาศในบรรยากาศ จำนวน 2 สถานี ได้แก่ A1: บ้านพักอาศัยด้านทิศเหนือ และ A2: บ้านพักอาศัยด้านทิศตะวันออก โดยทำการตรวจวัดดัชนีคุณภาพ ได้แก่ ฝุ่นละอองรวม (TSP) เฉลี่ย 24 ชม. และฝุ่นละอองขนาดเล็กไม่เกิน 10 ไมครอน (PM-10) เฉลี่ย 24 ชม. ด้วยความถี่ในการตรวจวัดทุก 6 เดือน ครั้งละ 7 วันต่อเนื่องตลอดระยะเวลาก่อสร้าง

1) ผลการตรวจวัดคุณภาพอากาศในบรรยากาศ ระหว่างกรกฎาคม ถึง ธันวาคม 2566

โครงการทำการตรวจวัดคุณภาพอากาศในบรรยากาศ จำนวน 2 สถานี ได้แก่ A1: บ้านพักอาศัยด้านทิศเหนือ และ A2: บ้านพักอาศัยด้านทิศตะวันออก โดยทำการตรวจวัดดัชนีคุณภาพ ได้แก่ ฝุ่นละอองรวม (TSP) เฉลี่ย 24 ชม. และฝุ่นละอองขนาดเล็กไม่เกิน 10 ไมครอน (PM-10) เฉลี่ย 24 ชม. พร้อมกับความเร็วและทิศทางลม ซึ่งเป็นไปตามที่มาตรการกำหนด เมื่อวันที่ 23-30 มกราคม 2567 ผลการตรวจวัดพบว่ามีค่าอยู่ในเกณฑ์มาตรฐาน แสดงดังตารางที่ 3.3.1-1 ถึง ตารางที่ 3.3.1-2 และรูปที่ 3.3.1-1 ตำแหน่งและการตรวจวัดคุณภาพอากาศในบรรยากาศ แสดงดังรูปที่ 3.3.1-2 รายงานผลการวิเคราะห์แสดงดังภาคผนวก ค

บ้านพักอาศัยด้านทิศเหนือ (A1) : ตั้งเครื่องมือตรวจวัดบริเวณบ้านเลขที่ 32 บ้านคลองห้าร้อย หมู่ที่ 2 ตำบลคลองขวาง อำเภอไทรน้อย จังหวัดนนทบุรี (พิกัด 47P 0643184 E, 1548808 N)

ปริมาณฝุ่นละออง (TSP) เฉลี่ย 24 ชั่วโมง มีค่าระหว่าง 0.109-0.179 มิลลิกรัมต่อลูกบาศก์เมตร มีค่าอยู่ในเกณฑ์มาตรฐานตามประกาศคณะกรรมการสิ่งแวดล้อมแห่งชาติ ฉบับที่ 10 (พ.ศ. 2538) และฉบับที่ 24 (พ.ศ. 2547) เรื่องกำหนดมาตรฐานคุณภาพอากาศในบรรยากาศโดยทั่วไป ซึ่งกำหนดให้มีค่าไม่เกิน 0.33 มิลลิกรัมต่อลูกบาศก์เมตร

ปริมาณฝุ่นละอองขนาดเล็กกว่า 10 ไมครอน (PM-10) เฉลี่ย 24 ชม. มีค่าระหว่าง 0.058-0.099 มิลลิกรัมต่อลูกบาศก์เมตร มีค่าอยู่ในเกณฑ์มาตรฐานตามประกาศคณะกรรมการสิ่งแวดล้อมแห่งชาติ ฉบับที่ 10 (พ.ศ. 2538) และฉบับที่ 24 (พ.ศ. 2547) เรื่องกำหนดมาตรฐานคุณภาพอากาศในบรรยากาศโดยทั่วไป ซึ่งกำหนดให้มีค่าไม่เกิน 0.12 มิลลิกรัมต่อลูกบาศก์เมตร

ผลการตรวจวัดความเร็วและทิศทางลม พบว่า ความเร็วลมมีค่าระหว่างน้อยกว่า 0.4-4.0 เมตร/วินาที ทิศทางลมส่วนใหญ่พัดมาจากทิศเหนือ (N) คิดเป็นร้อยละ 63.10 ของลมทั้งหมด และเป็นลมสงบ คิดเป็นร้อยละ 1.79 ของลมทั้งหมด

บ้านพักอาศัยด้านทิศตะวันออก (A2) : ตั้งเครื่องมือตรวจวัดบริเวณบ้านเลขที่ 26 ตำบลคลองขวาง อำเภอไทรน้อย จังหวัดนนทบุรี (พิกัด 47P 0643266 E, 1548589 N)

ปริมาณฝุ่นละออง (TSP) เฉลี่ย 24 ชั่วโมง มีค่าระหว่าง 0.109-0.174 มิลลิกรัมต่อลูกบาศก์เมตร มีค่าอยู่ในเกณฑ์มาตรฐานตามประกาศคณะกรรมการสิ่งแวดล้อมแห่งชาติ ฉบับที่ 10 (พ.ศ. 2538) และฉบับที่ 24 (พ.ศ. 2547) เรื่องกำหนดมาตรฐานคุณภาพอากาศในบรรยากาศโดยทั่วไป ซึ่งกำหนดให้มีค่าไม่เกิน 0.33 มิลลิกรัมต่อลูกบาศก์เมตร

ปริมาณฝุ่นละอองขนาดเล็กกว่า 10 ไมครอน (PM-10) เฉลี่ย 24 ชม. มีค่าระหว่าง 0.061-0.109 มิลลิกรัมต่อลูกบาศก์เมตร มีค่าอยู่ในเกณฑ์มาตรฐานตามประกาศคณะกรรมการสิ่งแวดล้อมแห่งชาติ ฉบับที่ 10 (พ.ศ. 2538) และฉบับที่ 24 (พ.ศ. 2547) เรื่องกำหนดมาตรฐานคุณภาพอากาศในบรรยากาศโดยทั่วไป ซึ่งกำหนดให้มีค่าไม่เกิน 0.12 มิลลิกรัมต่อลูกบาศก์เมตร

ผลการตรวจวัดความเร็วและทิศทางลม พบว่าความเร็วลมมีค่าระหว่างน้อยกว่า 0.4-2.7 เมตร/วินาที ทิศทางลมส่วนใหญ่พัดมาจากทิศเหนือ (N) คิดเป็นร้อยละ 45.83 ของลมทั้งหมด และเป็นลมสงบ คิดเป็นร้อยละ 4.76 ของลมทั้งหมด

ตารางที่ 3.3.1-1 ผลการตรวจวัดคุณภาพอากาศในบรรยากาศ ระหว่างเดือนกรกฎาคม ถึง ธันวาคม 2566

ตำแหน่งการตรวจวัด	วันที่ตรวจวัด	ผลการตรวจวัด	
		TSP (24 hr) mg/m ³	PM-10 (24 hr) mg/m ³
บ้านพักอาศัยด้านทิศเหนือ (A1)	23-24 ม.ค. 67	0.179	0.099
	24-25 ม.ค. 67	0.132	0.070
	25-26 ม.ค. 67	0.109	0.058
	26-27 ม.ค. 67	0.119	0.066
	27-28 ม.ค. 67	0.152	0.083
	28-29 ม.ค. 67	0.168	0.094
	29.30 ม.ค. 67	0.175	0.086
	ค่าต่ำสุด-สูงสุด	0.109-0.179	0.058-0.099
บ้านพักอาศัยด้านทิศตะวันออก (A2)	23-24 ม.ค. 67	0.140	0.079
	24-25 ม.ค. 67	0.117	0.068
	25-26 ม.ค. 67	0.109	0.061
	26-27 ม.ค. 67	0.145	0.080
	27-28 ม.ค. 67	0.151	0.095
	28-29 ม.ค. 67	0.150	0.092
	29.30 ม.ค. 67	0.174	0.109
	ค่าต่ำสุด-สูงสุด	0.109-0.174	0.061-0.109
มาตรฐาน ^{1/}		0.33	0.12

มาตรฐาน : ^{1/} ประกาศคณะกรรมการสิ่งแวดล้อมแห่งชาติ ฉบับที่ 10 (พ.ศ.2538) และฉบับที่ 24 (พ.ศ.2547) เรื่องกำหนดมาตรฐานคุณภาพอากาศในบรรยากาศโดยทั่วไป

ตารางที่ 3.3.1-2 ผลการตรวจวัดความเร็วลมและทิศทางลม บริเวณบ้านพักอาศัยด้านทิศเหนือ

ที่	เวลา	ผลการตรวจวัด													
		23-24 ม.ค. 67		24-25 ม.ค. 67		25-26 ม.ค. 67		26-27 ม.ค. 67		27-28 ม.ค. 67		28-29 ม.ค. 67		29-30 ม.ค. 67	
		WS	WD	WS	WD	WS	WD	WS	WD	WS	WD	WS	WD	WS	WD
1	10:00-11:00	0.4	N	2.2	N	3.1	N	3.1	N	3.1	N	1.8	NE	1.8	NNE
2	11:00-12:00	0.4	N	2.7	N	3.1	N	3.6	N	3.1	N	3.1	ENE	1.8	N
3	12:00-13:00	1.8	N	3.6	N	3.1	N	3.1	N	1.8	N	3.6	ENE	3.6	ENE
4	13:00-14:00	2.7	NE	3.1	N	3.6	N	2.7	N	2.7	NE	3.6	ENE	3.6	ENE
5	14:00-15:00	2.2	NNE	2.7	N	3.6	N	2.7	N	3.1	NE	3.6	ENE	3.6	NE
6	15:00-16:00	1.3	N	2.2	N	4.0	N	3.1	N	2.2	NE	3.1	ENE	3.1	ENE
7	16:00-17:00	1.3	NW	2.2	N	4.0	N	2.2	N	2.7	E	2.7	ENE	2.2	ENE
8	17:00-18:00	0.9	NNW	1.8	N	3.1	N	2.2	N	2.2	ENE	2.2	NE	1.8	NE
9	18:00-19:00	0.9	W	1.8	N	3.1	N	2.2	NNW	1.3	N	1.3	NNE	1.8	NNE
10	19:00-20:00	1.8	SSW	1.8	N	3.1	N	1.8	NNW	1.3	N	1.3	NE	1.3	NNE
11	20:00-21:00	0.9	SW	0.9	N	2.7	N	1.3	N	1.3	N	0.9	N	1.3	N
12	21:00-22:00	0.4	SW	2.2	N	3.1	N	1.3	N	1.8	N	0.4	N	0.9	N
13	22:00-23:00	0.4	ENE	2.2	N	3.1	N	1.3	N	1.3	N	0.4	N	0.9	N
14	23:00-00:00	0.4	N	1.8	N	2.7	N	1.3	N	1.8	N	0.9	ENE	0.9	NNE
15	00:00-01:00	0.9	N	1.3	N	2.2	N	1.3	N	0.9	N	1.3	NE	0.4	NNE
16	01:00-02:00	0.9	NNE	0.9	N	2.2	N	2.2	N	1.3	N	2.2	NE	<0.4	Calm
17	02:00-03:00	0.4	NE	1.3	N	2.2	N	2.2	N	0.9	NNE	1.3	NNE	0.4	N
18	03:00-04:00	<0.4	Calm	1.8	NNE	2.2	NNW	1.8	N	0.4	E	1.3	NE	0.4	N
19	04:00-05:00	0.9	N	1.8	N	2.2	N	1.8	N	<0.4	Calm	0.9	N	0.4	NNW
20	05:00-06:00	1.3	NNE	1.3	N	2.7	N	1.8	N	0.4	NNW	0.9	N	0.4	N
21	06:00-07:00	1.3	N	1.3	N	2.2	N	2.2	N	1.3	N	0.9	N	0.4	NNE
22	07:00-08:00	1.8	N	1.3	N	1.8	N	1.8	N	1.3	N	1.3	NNE	0.9	NNE
23	08:00-09:00	2.2	NNE	1.8	N	1.8	N	1.8	N	0.9	N	0.9	N	1.3	NNE
24	09:00-10:00	1.8	NNE	2.2	N	2.2	N	3.1	N	1.3	NNE	1.8	N	1.8	ENE

หมายเหตุ : WS = Wind Speed (m/s) ความเร็วลม (เมตร/วินาที)

WD = Wind Direction ทิศทางลม

ทิศเหนือ (N)

ทิศตะวันออกเฉียงเหนือค่อนไปทางเหนือ (NNE)

ทิศตะวันออกเฉียงเหนือ (NE)

ทิศตะวันออกเฉียงเหนือค่อนไปทางตะวันออก (ENE)

ทิศตะวันออก (E)

ทิศตะวันออกเฉียงใต้ค่อนไปทางตะวันออก (ESE)

ทิศตะวันออกเฉียงใต้ (SE)

ทิศตะวันออกเฉียงใต้ค่อนไปทางใต้ (SSE)

ลมสงบไม่แสดงทิศทางลม (Calm)

ทิศใต้ (S)

ทิศตะวันตกเฉียงใต้ค่อนไปทางใต้ (SSW)

ทิศตะวันตกเฉียงใต้ (SW)

ทิศตะวันตกเฉียงใต้ค่อนไปทางตะวันตก (WSW)

ทิศตะวันตก (W)

ทิศตะวันตกเฉียงเหนือค่อนไปทางตะวันตก (WNW)

ทิศตะวันตกเฉียงเหนือ (NW)

ทิศตะวันตกเฉียงเหนือค่อนไปทางเหนือ (NNW)

ตารางที่ 3.3.1-3 ผลการตรวจวัดความเร็วลมและทิศทางลม บริเวณบ้านพักอาศัยด้านทิศตะวันออก

ที่	เวลา	ผลการตรวจวัด													
		23-24 ม.ค. 67		24-25 ม.ค. 67		25-26 ม.ค. 67		26-27 ม.ค. 67		27-28 ม.ค. 67		28-29 ม.ค. 67		29-30 ม.ค. 67	
		WS	WD	WS	WD	WS	WD	WS	WD	WS	WD	WS	WD	WS	WD
1	13:00-14:00	0.9	WSW	2.2	N	2.2	N	2.2	N	1.8	ENE	2.2	E	2.2	E
2	14:00-15:00	0.9	N	1.8	N	2.2	N	2.2	N	2.2	ENE	2.2	E	2.7	ENE
3	15:00-16:00	1.3	ESE	1.8	N	2.7	N	2.2	N	1.8	ENE	1.8	E	2.2	ENE
4	16:00-17:00	0.9	NNE	1.3	N	2.7	N	1.8	N	1.8	E	1.3	E	1.8	ENE
5	17:00-18:00	0.4	NNW	1.3	N	2.7	N	1.8	N	1.3	ENE	1.3	ENE	1.3	ENE
6	18:00-19:00	0.9	WNW	1.3	N	2.7	N	2.7	NW	1.3	NNE	1.3	NE	1.3	NE
7	19:00-20:00	1.3	SSW	1.8	NNW	2.2	N	1.8	NNW	1.3	N	0.9	NE	0.9	NNE
8	20:00-21:00	0.4	SSW	0.9	N	1.8	N	1.3	NW	0.9	NNW	0.4	NE	0.4	NNE
9	21:00-22:00	0.4	WSW	1.8	N	2.2	N	1.3	NW	1.3	N	0.4	N	0.9	N
10	22:00-23:00	0.4	E	1.8	N	2.2	N	0.9	NNW	1.3	N	0.4	N	0.9	N
11	23:00-00:00	0.4	NNE	0.9	NNE	2.2	N	1.3	N	1.3	N	0.4	ENE	0.4	NE
12	00:00-01:00	0.9	NNE	0.9	NNE	1.8	N	0.9	N	0.4	N	0.9	E	<0.4	Calm
13	01:00-02:00	0.4	NE	0.4	NNE	1.3	N	1.3	N	0.9	N	1.8	NE	<0.4	Calm
14	02:00-03:00	<0.4	Calm	0.9	N	1.8	N	1.8	N	0.4	ENE	0.9	ENE	0.4	NNE
15	03:00-04:00	<0.4	Calm	1.3	NNE	2.2	NNW	1.3	N	0.4	ENE	0.4	ENE	<0.4	Calm
16	04:00-05:00	0.4	NNE	0.9	NNE	1.8	N	1.3	N	<0.4	Calm	0.4	N	<0.4	Calm
17	05:00-06:00	0.9	NE	0.9	N	2.2	N	1.3	N	0.4	N	0.4	N	<0.4	Calm
18	06:00-07:00	0.9	NNE	0.9	N	1.8	N	1.3	N	0.9	N	0.4	N	0.4	NE
19	07:00-08:00	1.3	NNE	0.4	N	1.3	N	1.3	N	0.9	N	0.9	NNE	0.4	NE
20	08:00-09:00	1.8	NNE	1.3	NNE	1.3	N	1.8	N	0.4	NNE	0.4	NNE	0.9	NE
21	09:00-10:00	1.3	NE	1.3	N	1.3	N	2.2	N	0.9	NE	0.9	N	1.3	ENE
22	10:00-11:00	1.8	NNE	1.8	N	2.2	N	2.2	N	1.3	ENE	1.3	NNE	0.9	E
23	11:00-12:00	1.8	NNE	1.8	N	2.7	N	2.2	NNE	1.8	E	1.3	NNE	0.9	ENE
24	12:00-13:00	2.7	N	2.2	N	2.2	N	1.3	NNE	2.2	E	2.2	ENE	0.9	N

หมายเหตุ : WS = Wind Speed (m/s) ความเร็วลม (เมตร/วินาที)

WD = Wind Direction ทิศทางลม

ทิศเหนือ (N)

ทิศตะวันออกเฉียงเหนือค่อนไปทางเหนือ (NNE)

ทิศตะวันออกเฉียงเหนือ (NE)

ทิศตะวันออกเฉียงเหนือค่อนไปทางตะวันออก (ENE)

ทิศตะวันออก (E)

ทิศตะวันออกเฉียงใต้ค่อนไปทางตะวันออก (ESE)

ทิศตะวันออกเฉียงใต้ (SE)

ทิศตะวันออกเฉียงใต้ค่อนไปทางใต้ (SSE)

ลมสงบไม่แสดงทิศทางลม (Calm)

ทิศใต้ (S)

ทิศตะวันตกเฉียงใต้ค่อนไปทางใต้ (SSW)

ทิศตะวันตกเฉียงใต้ (SW)

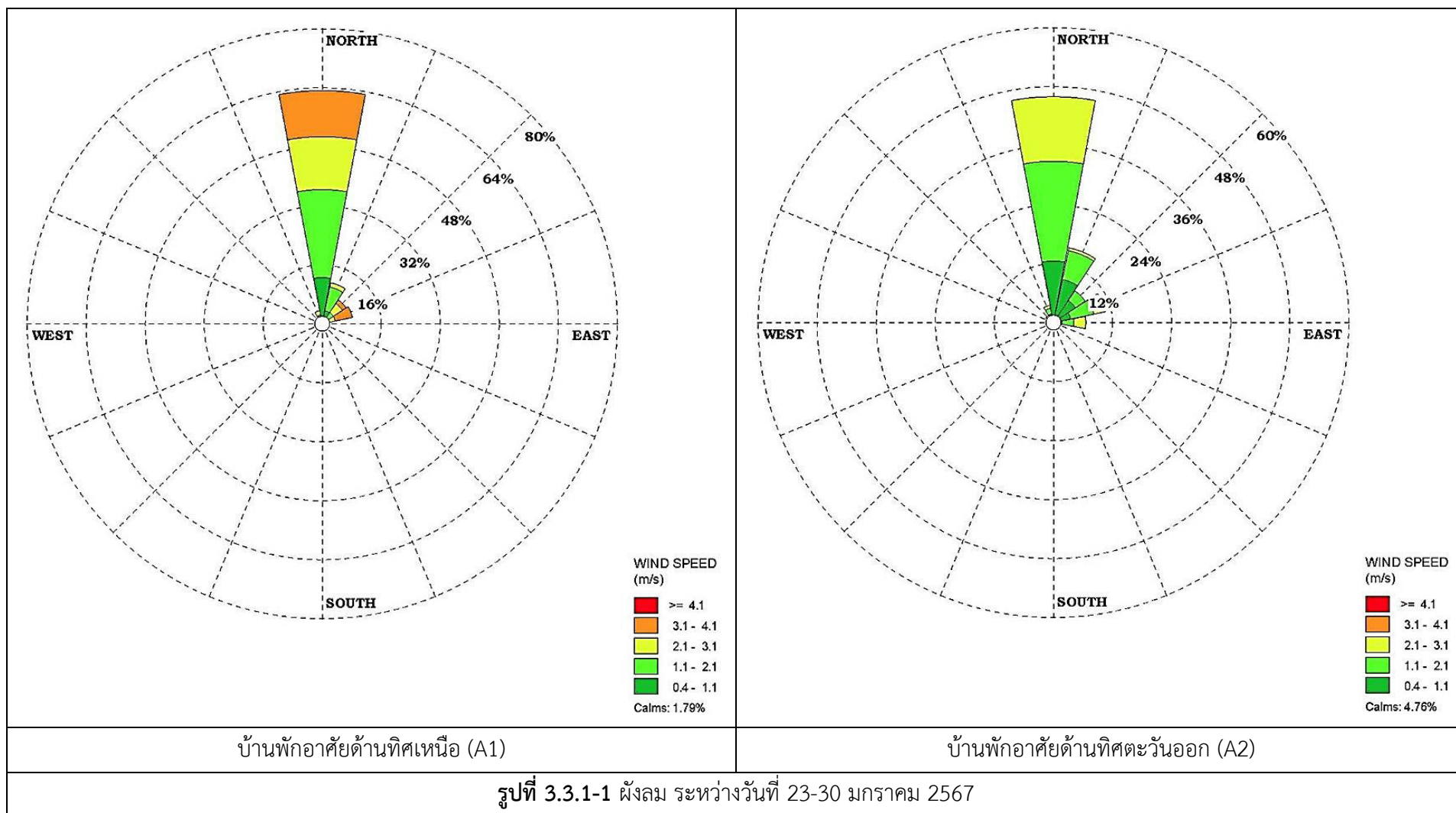
ทิศตะวันตกเฉียงใต้ค่อนไปทางตะวันตก (WSW)

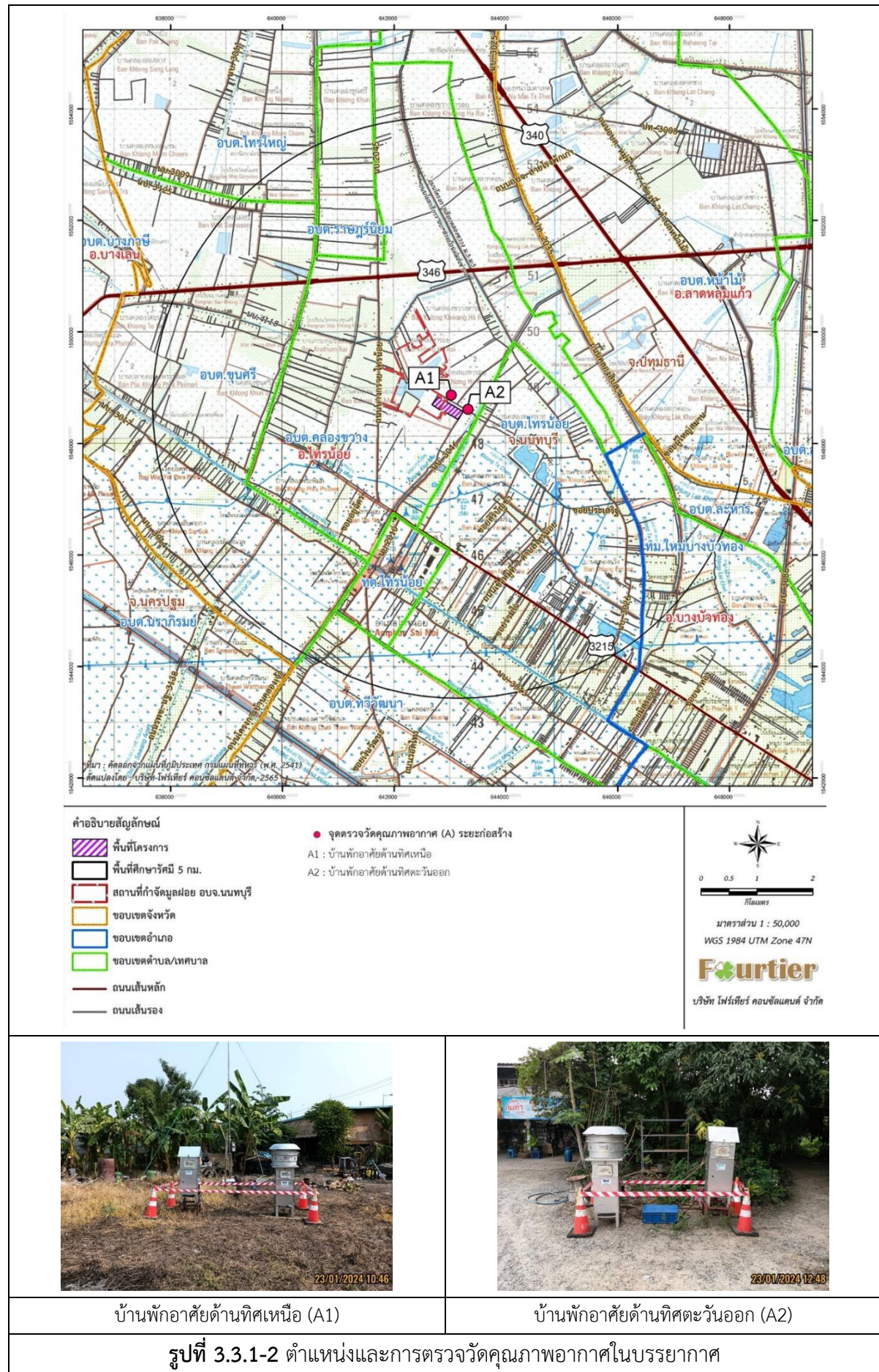
ทิศตะวันตก (W)

ทิศตะวันตกเฉียงเหนือค่อนไปทางตะวันตก (WNW)

ทิศตะวันตกเฉียงเหนือ (NW)

ทิศตะวันตกเฉียงเหนือค่อนไปทางเหนือ (NNW)





2) ผลการตรวจวัดคุณภาพอากาศในบรรยากาศที่ผ่านมา

จากการตรวจวัดคุณภาพอากาศในบรรยากาศที่ผ่านมา พบว่า ผลการตรวจวัดมีค่าอยู่ในเกณฑ์มาตรฐานที่กำหนดอย่างต่อเนื่องการเปรียบเทียบผลการตรวจวัดแสดงดังตารางที่ 3.3.1-4

ตารางที่ 3.3.1-4 ผลการตรวจวัดคุณภาพอากาศในบรรยากาศที่ผ่านมา

ตำแหน่งการตรวจวัด	วันที่ตรวจวัด	ผลการตรวจวัด	
		TSP (24 hr) mg/m ³	PM-10 (24 hr) mg/m ³
บ้านพักอาศัยด้านทิศเหนือ (A1)	22-28 ธ.ค. 65	0.109-0.131	0.068-0.088
	23-30 ม.ค. 67	0.109-0.179	0.058-0.099
	ค่าต่ำสุด-สูงสุด	0.109-0.179	0.058-0.099
บ้านพักอาศัยด้านทิศตะวันออก (A2)	22-28 ธ.ค. 65	0.091-0.121	0.055-0.076
	23-30 ม.ค. 67	0.109-0.174	0.061-0.109
	ค่าต่ำสุด-สูงสุด	0.091-0.174	0.055-0.109
มาตรฐาน ^{1/}		0.33	0.12

3.3.2 เสียง

มาตรการติดตามตรวจสอบผลกระทบสิ่งแวดล้อมกำหนดให้ตรวจวัดเสียงบริเวณชุมชนที่ตั้งอยู่ใกล้พื้นที่โครงการจำนวน 2 สถานี ได้แก่ N1: บ้านพักอาศัยด้านทิศเหนือ และ N2: บ้านพักอาศัยด้านทิศตะวันออก โดยทำการตรวจวัดระดับเสียงในดัชนีระดับเสียงเฉลี่ย 24 ชม. (Leq 24 hr) ระดับเสียงที่เปอร์เซ็นต์ไทล์ที่ 90 (L90) ระดับเสียงกลางวัน-กลางคืน (Ldn) และระดับเสียงสูงสุด (Lmax) ด้วยความถี่ในการตรวจวัดปีละ 2 ครั้ง ครั้งละ 7 วันต่อเนื่อง ซึ่งครอบคลุมกิจกรรมที่เกิดเสียงดัง เช่น การตอกเสาเข็มระหว่างการก่อสร้าง โดยทำการตรวจวัดอย่างต่อเนื่อง และมาตรการฯ กำหนดให้ตรวจวัดเสียงบริเวณริมรั้วโครงการ จำนวน 3 สถานี ได้แก่ N1: ริมรั้วด้านทิศตะวันออก N2: ริมรั้วด้านทิศเหนือ และ N3: ริมรั้วด้านทิศใต้ ทำการตรวจวัดระดับเสียงในดัชนีระดับเสียงเฉลี่ย 24 ชม. (Leq 24 hr) ด้วยความถี่ในการตรวจวัดปีละ 2 ครั้ง ครั้งละ 7 วันต่อเนื่อง ตลอดระยะเวลาก่อสร้าง

1) ผลการตรวจวัดเสียงบริเวณชุมชนที่ตั้งอยู่ใกล้พื้นที่โครงการและริมรั้วโครงการ ระหว่างเดือนกรกฎาคม ถึง ธันวาคม 2566

โครงการทำการตรวจวัดระดับเสียงบริเวณชุมชนที่ตั้งอยู่ใกล้พื้นที่โครงการจำนวน 2 สถานี และริมรั้วโครงการ จำนวน 3 สถานี ได้แก่ N1: บ้านพักอาศัยด้านทิศเหนือ N2: บ้านพักอาศัยด้านทิศตะวันออก N1: ริมรั้วด้านทิศตะวันออก N2: ริมรั้วด้านทิศเหนือ และ N3: ริมรั้วด้านทิศใต้ ในดัชนีระดับเสียงเฉลี่ย 24 ชม. (Leq 24 hr) ระดับเสียงที่เปอร์เซ็นต์ไทล์ที่ 90 (L90) ระดับเสียงกลางวัน-กลางคืน (Ldn) ระดับเสียงสูงสุด (Lmax) และค่าระดับการรบกวน เป็นไปตามที่มาตรการกำหนด เมื่อวันที่ 23-30 มกราคม 2567 ซึ่งเป็นช่วงเดียวกับการตรวจวัดคุณภาพอากาศในบรรยากาศ สำหรับผลการตรวจวัดเสียงบริเวณชุมชนที่ตั้งอยู่ใกล้พื้นที่โครงการ พบว่ามีค่าอยู่ในเกณฑ์มาตรฐานตามประกาศคณะกรรมการสิ่งแวดล้อมแห่งชาติ ฉบับที่ 15 (พ.ศ. 2540) เรื่องกำหนดมาตรฐานระดับเสียงโดยทั่วไป และประกาศคณะกรรมการควบคุมมลพิษ เรื่อง วิธีการตรวจวัดระดับเสียงพื้นฐาน ระดับเสียงขณะไม่มีการรบกวน การตรวจวัดและคำนวณระดับเสียงขณะมีการรบกวน การคำนวณค่าระดับการรบกวน พ.ศ. 2565 ในส่วนของผลการตรวจวัดเสียงบริเวณริมรั้วโครงการ พบว่ามีค่าอยู่ในเกณฑ์มาตรฐานตามประกาศคณะกรรมการสิ่งแวดล้อมแห่งชาติ ฉบับที่ 15 (พ.ศ. 2540) เช่นกัน โดยผลการตรวจวัดสรุปดังตารางที่ 3.3.2-1 และตารางที่ 3.3.2-2 ตำแหน่งการเก็บตัวอย่างและบริเวณการตรวจวัดระดับเสียง แสดงดังรูปที่ 3.3.2-1 และรูปที่ 3.3.2-2 รายงานผลวิเคราะห์แสดงดังภาคผนวก ค

ตารางที่ 3.3.2-1 สรุปผลการตรวจวัดเสียงบริเวณชุมชนที่ตั้งอยู่ใกล้พื้นที่โครงการ ระหว่างเดือนกรกฎาคม ถึง ธันวาคม 2566

ตำแหน่งตรวจวัด	วันที่ตรวจวัด	ผลการตรวจวัด:เดซิเบล (เอ)					
		Leq 1 hr	Leq 24 hr	Lmax	L90	Ldn	ค่าระดับการรบกวน
บ้านพักอาศัยด้านทิศเหนือ (N1)	23-24 ม.ค. 67	55.1-62.6	59.1	86.5	54.7	64.1	2.4
	24-25 ม.ค. 67	57.3-63.7	60.0	89.5	54.9	65.5	0.1
	25-26 ม.ค. 67	56.9-62.4	59.4	86.8	54.0	65.0	0.9
	26-27 ม.ค. 67	57.4-61.3	59.1	89.2	54.2	65.0	0.2
	27-28 ม.ค. 67	54.8-61.3	58.2	88.7	53.0	63.5	3.5
	28-29 ม.ค. 67	52.1-60.6	58.1	90.0	52.2	63.2	0.7
	29.30 ม.ค. 67	53.4-61.1	57.8	88.9	52.0	62.9	0.2
ค่าต่ำสุด-ค่าสูงสุด		52.1-63.7	57.8-60.0	86.5-90.0	52.0-54.9	62.9-65.5	0.1-3.5
บ้านพักอาศัยด้านทิศตะวันออก (N2)	23-24 ม.ค. 67	49.3-60.4	55.7	85.0	50.1	60.8	1.9
	24-25 ม.ค. 67	51.1-60.1	55.9	85.3	50.1	60.4	0.2
	25-26 ม.ค. 67	50.4-58.8	55.8	87.7	49.5	60.2	6.7
	26-27 ม.ค. 67	52.4-60.3	56.0	85.2	51.0	60.7	0.5
	27-28 ม.ค. 67	49.6-58.7	55.4	83.6	49.2	59.3	4.1
	28-29 ม.ค. 67	48.1-58.9	55.3	86.4	48.8	58.7	1.9
	29.30 ม.ค. 67	49.2-58.8	54.8	86.2	48.8	59.0	4.1
ค่าต่ำสุด-ค่าสูงสุด		48.1-60.4	54.8-56.0	83.6-87.7	48.8-51.0	58.7-60.8	0.2-6.7
มาตรฐาน		-	70 ^{1/}	115 ^{1/}	-	-	10 ^{2/}

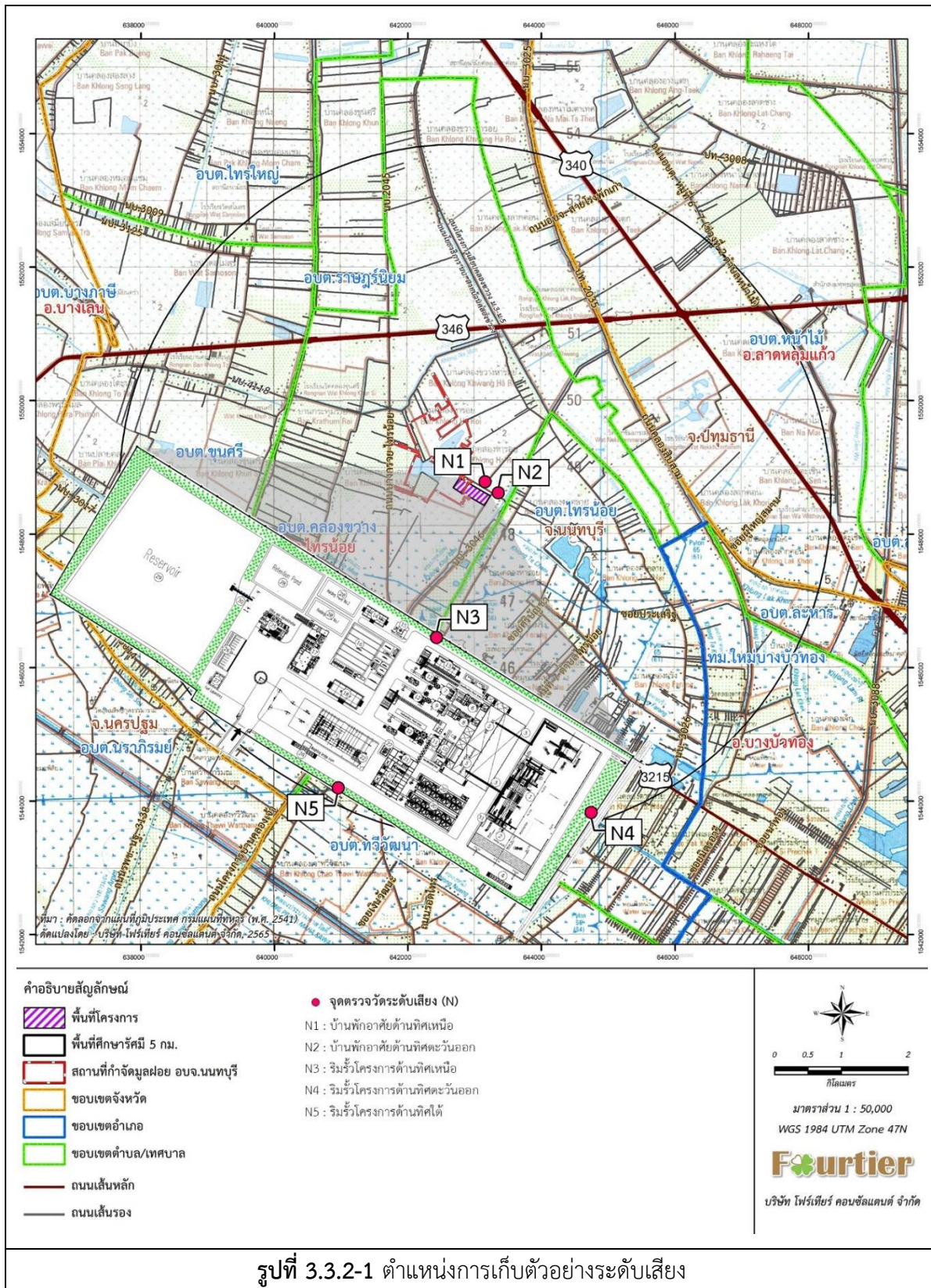
มาตรฐาน : ^{1/} ประกาศคณะกรรมการสิ่งแวดล้อมแห่งชาติ ฉบับที่ 15 (พ.ศ. 2540) เรื่องกำหนดมาตรฐานระดับเสียงโดยทั่วไป






^{2/} ประกาศคณะกรรมการควบคุมมลพิษ เรื่อง วิธีการตรวจวัดระดับเสียงพื้นฐาน ระดับเสียงขณะไม่มีการรบกวน การตรวจวัดและคำนวณระดับเสียงขณะมีการรบกวน การคำนวณค่าระดับการรบกวน พ.ศ. 2565

ตารางที่ 3.3.2-2 สรุปผลการตรวจวัดเสียงบริเวณริมรั้วโครงการ ระหว่างเดือนกรกฎาคม ถึง ธันวาคม 2566

ตำแหน่งตรวจวัด	วันที่ตรวจวัด	ผลการตรวจวัด:เดซิเบล (เอ)				
		Leq 1 hr	Leq 24 hr	Lmax	L90	Ldn
ริมรั้วด้านทิศตะวันออก (N3)	23-24 ม.ค. 67	47.7-54.0	51.4	78.4	47.4	56.6
	24-25 ม.ค. 67	48.3-54.5	51.7	78.3	47.4	56.8
	25-26 ม.ค. 67	49.5-54.1	52.1	77.4	47.4	57.4
	26-27 ม.ค. 67	49.8-57.8	52.6	80.4	47.8	58.0
	27-28 ม.ค. 67	47.7-53.3	50.9	79.7	46.6	56.6
	28-29 ม.ค. 67	47.1-53.2	50.5	78.4	46.1	55.6
	29.30 ม.ค. 67	46.4-52.9	50.2	77.8	45.8	55.6
ค่าต่ำสุด-สูงสุด		46.4-57.8	50.2-52.6	77.4-80.4	45.8-47.8	55.6-58.0
ริมรั้วด้านทิศเหนือ (N4)	23-24 ม.ค. 67	49.7-54.6	52.3	79.3	48.8	58.8
	24-25 ม.ค. 67	50.9-56.8	53.5	80.6	49.1	59.4
	25-26 ม.ค. 67	52.0-56.6	53.9	80.1	48.8	59.7
	26-27 ม.ค. 67	49.7-54.0	52.5	79.3	48.6	59.3
	27-28 ม.ค. 67	48.4-53.4	51.2	78.1	47.6	58.2
	28-29 ม.ค. 67	47.2-52.9	49.7	78.9	46.3	56.0
	29.30 ม.ค. 67	46.7-51.6	49.0	76.4	45.6	55.6
ค่าต่ำสุด-สูงสุด		46.7-56.8	49.0-53.9	76.4-80.6	45.6-49.1	55.6-59.7
ริมรั้วด้านทิศใต้ (N5)	23-24 ม.ค. 67	49.7-55.5	52.3	76.7	48.3	58.2
	24-25 ม.ค. 67	49.9-57.8	53.6	78.9	48.9	58.7
	25-26 ม.ค. 67	50.5-54.4	52.8	77.7	48.9	58.8
	26-27 ม.ค. 67	50.6-57.2	53.2	81.3	48.8	60.1
	27-28 ม.ค. 67	50.2-57.2	52.5	79.7	48.2	58.9
	28-29 ม.ค. 67	48.7-56.2	51.5	80.8	47.5	58.1
	29.30 ม.ค. 67	47.4-55.4	51.2	78.2	46.7	56.8
ค่าต่ำสุด-สูงสุด		47.4-57.8	51.2-53.6	76.7-81.3	46.7-48.9	56.8-60.1
มาตรฐาน		-	70	115	-	-

มาตรฐาน : ประกาศกระทรวงอุตสาหกรรม เรื่องกำหนดค่าระดับเสียงรบกวน และระดับเสียงที่เกิดจากการประกอบกิจการโรงงาน พ.ศ. 2548



	
<p>บ้านพักอาศัยด้านทิศเหนือ (N1)</p>	<p>บ้านพักอาศัยด้านทิศตะวันออก (N2)</p>
	
<p>ริมรั้วด้านทิศตะวันออก (N3)</p>	<p>ริมรั้วด้านทิศเหนือ (N4)</p>
	
<p>ริมรั้วด้านทิศใต้ (N5)</p>	
<p>รูปที่ 3.3.2-2 บริเวณการตรวจวัดระดับเสียง</p>	

2) ผลการตรวจวัดเสียงที่ผ่านมา

จากการตรวจวัดเสียง ตามมาตรการติดตามตรวจสอบผลกระทบสิ่งแวดล้อมที่ผ่านมา ตั้งแต่เริ่มระยะก่อสร้างจนถึงปัจจุบัน พบว่า ผลการตรวจวัดมีค่าอยู่ในเกณฑ์มาตรฐานที่กำหนด การเปรียบเทียบผลการตรวจวัดแสดงดังตารางที่ 3.3.2-3 ถึง ตารางที่ 3.3.2-4

ตารางที่ 3.3.2-3 การตรวจวัดเสียง บริเวณชุมชนที่ตั้งอยู่ใกล้พื้นที่โครงการที่ผ่านมา

ตำแหน่งตรวจวัด	วันที่ตรวจวัด	ผลการตรวจวัด:เดซิเบล (เอ)					
		Leq 1 hr	Leq 24 hr	Lmax	L90	Ldn	ค่าระดับการรบกวน
บ้านพักอาศัยด้านทิศเหนือ (N1)	22-28 ธ.ค. 65	46.6-64.2	54.9-61.2	79.2-82.8	49.3-58.3	58.8-66.8	0.1-10.0
	23-30 ม.ค. 67	52.1-63.7	57.8-60.0	86.5-90.0	52.0-54.9	62.9-65.5	0.1-3.5
ค่าต่ำสุด-ค่าสูงสุด		46.6-64.2	54.9-61.2	79.2-90.0	49.3-58.3	58.8-66.8	0.1-10.0
บ้านพักอาศัยด้านทิศตะวันออก (N2)	22-28 ธ.ค. 65	49.5-65.8	57.2-60.3	91.0-97.7	49.1-55.5	60.6-66.4	0.1-9.9
	23-30 ม.ค. 67	48.1-60.4	54.8-56.0	83.6-87.7	48.8-51.0	58.7-60.8	0.2-6.7
ค่าต่ำสุด-ค่าสูงสุด		48.1-65.8	54.8-60.3	83.6-97.7	48.8-55.5	58.7-66.4	0.1-9.9
มาตรฐาน		-	70 ^{1/}	115 ^{1/}	-	-	10 ^{2/}

มาตรฐาน : ^{1/} ประกาศคณะกรรมการสิ่งแวดล้อมแห่งชาติ ฉบับที่ 15 (พ.ศ. 2540) เรื่องกำหนดมาตรฐานระดับเสียงโดยทั่วไป

^{2/} ประกาศคณะกรรมการควบคุมมลพิษ เรื่อง วิธีการตรวจวัดระดับเสียงพื้นฐาน ระดับเสียงขณะไม่มีการรบกวน การตรวจวัดและคำนวณระดับเสียงขณะมีการรบกวน การคำนวณค่าระดับการรบกวน พ.ศ. 2565

ตารางที่ 3.3.2-4 การตรวจวัดเสียง บริเวณริมรั้วโครงการที่ผ่านมา

ตำแหน่งตรวจวัด	วันที่ตรวจวัด	ผลการตรวจวัด:เดซิเบล (เอ)				
		Leq 1 hr	Leq 24 hr	Lmax	L90	Ldn
ริมรั้วด้านทิศ ตะวันออก (N3)	22-28 ธ.ค. 65	50.3-62.9	54.0-57.8	86.3-93.2	48.1-54.3	59.7-64.4
	23-30 ม.ค. 67	46.4-57.8	50.2-52.6	77.4-80.4	45.8-47.8	55.6-58.0
ค่าต่ำสุด-สูงสุด		46.4-62.9	50.2-57.8	77.4-93.2	45.8-54.3	55.6-58.0
ริมรั้วด้านทิศเหนือ (N4)	22-28 ธ.ค. 65	42.2-68.9	59.6-64.2	74.6-86.2	53.8-62.4	66.2-72.8
	23-30 ม.ค. 67	46.7-56.8	49.0-53.9	76.4-80.6	45.6-49.1	55.6-59.7
ค่าต่ำสุด-สูงสุด		42.2-68.9	49.0-64.2	74.6-86.2	45.6-62.4	55.6-72.8
ริมรั้วด้านทิศใต้ (N5)	22-28 ธ.ค. 65	44.7-57.9	49.5-52.8	75.9-85.6	47.2-50.0	56.7-60.4
	23-30 ม.ค. 67	47.4-57.8	51.2-53.6	76.7-81.3	46.7-48.9	56.8-60.1
ค่าต่ำสุด-สูงสุด		44.7-57.9	49.5-53.6	75.9-85.6	46.7-50.0	56.7-60.4
มาตรฐาน		-	70	115	-	-

มาตรฐาน : ประกาศกระทรวงอุตสาหกรรม เรื่องกำหนดค่าระดับเสียงรบกวน และระดับเสียงที่เกิดจากการประกอบกิจการโรงงาน พ.ศ. 2548

3.3.3 คุณภาพน้ำ

มาตรการติดตามตรวจสอบผลกระทบสิ่งแวดล้อมกำหนดให้ตรวจวัดคุณภาพน้ำจากบ่อบำบัดน้ำทิ้งของโครงการ โดยทำการตรวจวัดดัชนีคุณภาพ ได้แก่ อุณหภูมิ (Temperature) ความเป็นกรด-ด่าง (pH) สารแขวนลอย (SS) สารแขวนลอยทั้งหมด (TDS) ค่าบีโอดี (BOD) ค่าซีโอดี (COD) โคลิฟอร์มทั้งหมด (TCB) และฟีคัลโคลิฟอร์ม (FCB) ด้วยความถี่ในการตรวจวัดทุก 6 เดือน ตลอดระยะเวลาก่อสร้าง

ผลการตรวจวัดคุณภาพน้ำจากบ่อบำบัดน้ำทิ้งของโครงการ ระหว่างเดือนกรกฎาคม ถึง ธันวาคม 2566

ไม่สามารถทำการตรวจวัดคุณภาพน้ำได้ เนื่องจากมีปริมาณน้ำน้อยไม่พอวิเคราะห์